

OPINIA TECHNICZNA

dotycząca zagospodarowania placu budowy w trakcie przebudowy Samodzielnego
Publicznego Klinicznego Szpitala Okulistycznego ul. Sierakowskiego 13 , 03 – 709
Warszawa

i wpływu na warunki dojazdu pożarowego oraz ewakuacji dla Szpitala Praski p.w.
Przemienienia Pańskiego Sp. z o.o.
Aleja Solidarności 67
03-401 Warszawa



Autor: RZECZOZNAWCA DO SPRAW ZABEZPIECZEŃ
PRZECIWOŻAROWYCH
inż. p.ż. Roman Ropelewski
nr. 311/94

grudzień 2018

1. Przedmiot opracowania

Przedmiotem opracowania jest opinia dotycząca spełnienia przepisów przeciwpożarowych w zakresie usytuowania ogrodzenia placu budowy planowanej przebudowy Samodzielnego Publicznego Klinicznego Szpitala Okulistycznego ul. Sierakowskiego 13 w Warszawie i wpływu jego usytuowania na warunki dojazdu pożarowego oraz ewakuacji dla sąsiadującego budynku A Szpitala Praskiego p.w. Przemienienia Pańskiego Sp. z o.o. przy Al. Solidarności 67 w Warszawie

2. Podstawa opracowania

- Zlecenie
- Instrukcja bezpieczeństwa pożarowego budynku A Szpitala Praskiego p.w. Przemienienia Pańskiego Sp. z o.o. przy Al. Solidarności 67 w Warszawie
- Koncepcja zagospodarowania placu budowy
- Wizja lokalna

- Przepisy i dotyczące ochrony przeciwpożarowej:

[1] Rozporządzenie Ministra Infrastruktury z dnia 18 września 2015 roku w sprawie warunków technicznych, jakim powinny odpowiadać budynki i ich usytuowanie (Dz. U. Nr z 2015r., poz. 1422).

[2] Rozporządzenie Ministra Spraw Wewnętrznych i Administracji z dnia 24 lipca 2009r. w sprawie przeciwpożarowego zaopatrzenia w wodę oraz dróg pożarowych (Dz. U. Nr 124, poz. 1030).

[3] Rozporządzenie Ministra Spraw Wewnętrznych i Administracji z dnia 07 czerwca 2010r. w sprawie ochrony przeciwpożarowej budynków, innych obiektów budowlanych i terenów (Dz. U. Nr 109, poz. 719).

3. Charakterystyka terenu i nieruchomości:

1. Budynek A Szpitala Praskiego – budynek średniowysoki kategorii zagrożenia ludzi ZL II
2. Budynek Szpitala Okulistycznego – budynek średniowysoki kategorii zagrożenia ludzi ZL II
3. Budynek A szpitala Praskiego posiada do ewakuacji łącznie cztery ewakuacyjne klatki schodowe. Ewakuacja klatką C przebiega na poziom terenu bezpośrednio w pobliżu budynku Szpitala Okulistycznego.

4. Wymagania aktualnie obowiązujących przepisów z zakresu ochrony przeciwpożarowej dotyczące szerokości dróg ewakuacyjnych odnoszących się do analizowanego przypadku

§ 256 ust. 5. [1] Wyjście z klatki schodowej powinno prowadzić na zewnątrz budynku, bezpośrednio lub poziomymi drogami komunikacji ogólnej, których obudowa odpowiada § 249 ust. 1., a otwory w obudowie mają zamknięcia w klasie odporności ogniowej co najmniej EI 30

§ 242. [1] Szerokość poziomych dróg ewakuacyjnych należy obliczać proporcjonalnie do liczby osób mogących przebywać jednocześnie na danej kondygnacji budynku, przyjmując co najmniej 0,6m na 100 osób, lecz nie mniej niż 1,4m

5. Wymagania aktualnie obowiązujących przepisów z zakresu ochrony przeciwpożarowej dotyczące dróg pożarowych odnoszących się do analizowanego przypadku

§ 12 ust. 2. [2] Droga pożarowa powinna przebiegać wzdłuż dłuższego boku budynku, na całej jego długościprzy czym bliższa krawędź drogi pożarowej musi być oddalona od ściany budynku o 5-15m ..."

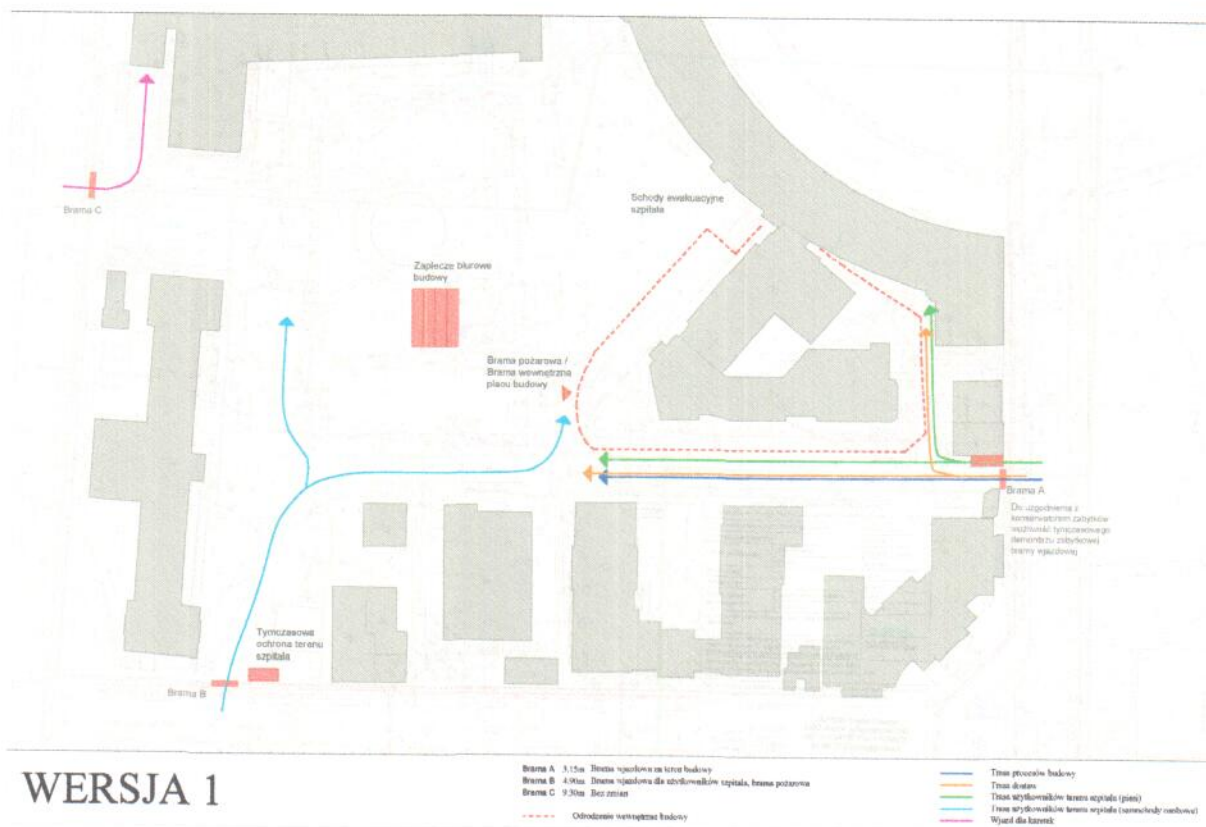
6. Wnioski

Po dokonanej analizie zakresu planowanej przebudowy Szpitala Okulistycznego stwierdzam, że:

1. wygrodzenie placu budowy nie wpływa na pogorszenie warunków dojazdu pożarowego dla budynku A Szpitala Praskiego. Drogę pożarową stanowi ulica z drugiej strony budynku od wejścia głównego zgodnie z opracowaną instrukcją bezpieczeństwa budynku A Szpitala praskiego.
2. Ponieważ klatka B Szpitala Praskiego prowadzi ewakuację na poziom terenu, ogrodzenie placu budowy należy tak usytuować aby zapewnić minimalne parametry bezpiecznej ewakuacji ludzi, tj. zachowując minimalną szerokość utwardzonego przejścia pomiędzy ogrodzeniem i rampą dla niepełnosprawnych o szerokości min. 1,4m zgodnie z poniższym szkicem. Należy usunąć ewentualne kolizje np. z latarniami na wytyczonej tymczasowej drodze ewakuacyjnej

Uwzględniając powyższe rozwiązania należy uznać że planowane zagospodarowanie placu budowy nie pogorszy warunków bezpieczeństwa pożarowego budynku A Szpitala Praskiego.

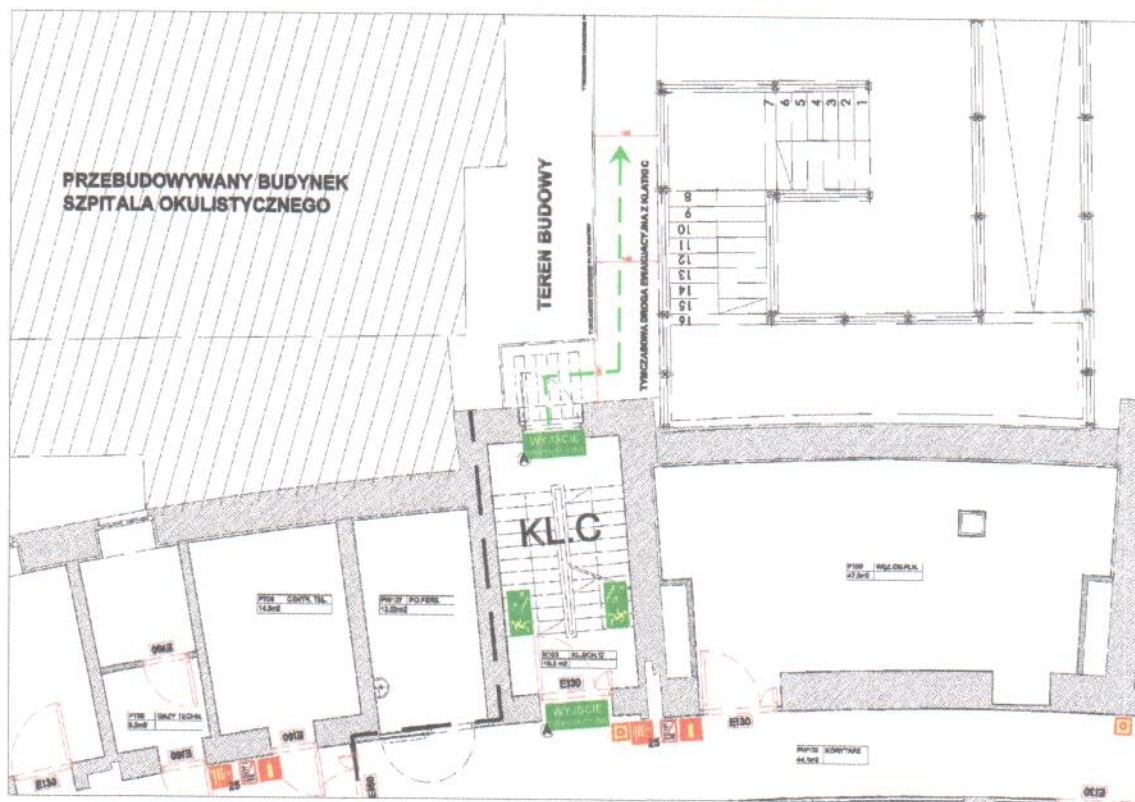
RZECZOZNAWCA DO SPRAW ZABEZPIECZEŃ
PRZECIWPÓŻAROWYCH
inż. poż. Romuald Ropielewski
nr upr. 111/94



Rys. 1 zakres przebudowy i szkic terenu budowy



Rys. 2 Przebieg dróg pożarowych Szpitala Praskiego



Rys.3 Szkic tymczasowej drogi ewakuacji z klatki C na czas przebudowy Szpitala Okulistycznego